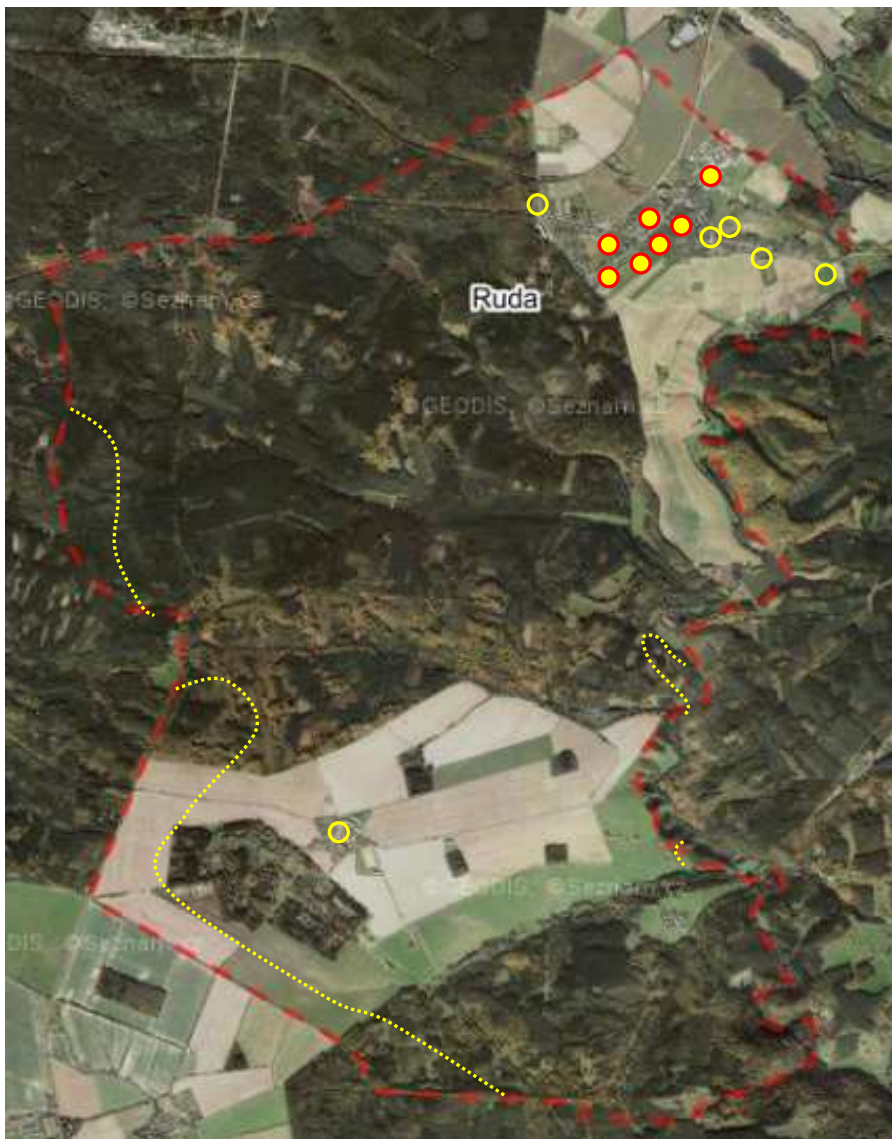




O B E C R U D A

Zastupitelstvo obce **Ruda**, příslušné podle § 6 odst. 5. písm. c) zákona č. 183/2006 Sb., o územním plánování a stavebním úřadu (stavební zákon), v platném znění, za použití § 43 - § 54 stavebního zákona, ve spojení s § 188 odst. 3 a 4 stavebního zákona, a za použití § 13 a přílohy č. 7 vyhlášky č. 500/2006 Sb., o územně analytických podkladech, územně plánovací dokumentaci a způsobu evidence územně plánovací činnosti, v platném znění a § 171 a následujících zákona č. 500/2004 Sb., správní řád, v platném znění, **vydává změnu územně plánovací dokumentace.**



ODŮVODNĚNÍ ZMĚNA Č. 3 ÚZEMNÍHO PLÁNU RUDA

2 0 1 6 / 1 1

Zpracovatel územně plánovací dokumentace

K O C O U R E K
architect

© **MgA. Petr KOCOUREK**, autorizovaný architekt ČKA č. 03070 (VP.:A0)
A U Nádražní lávky 358/5 186 00 Praha 8 - Karlín CZ - Czech republic
T +420 736 456 937 E archofficekocourek@email.cz IDDS ahdwpgp

RAZÍTKO, PODPIS –



MgA. Petr KOCOUREK
autorizovaný architekt ČKA č. 03070



Z M Ě N A Č . 3 Ú Z E M N Í H O P L Á N U R U D A

Z Á Z N A M O Ú Č I N N O S T I

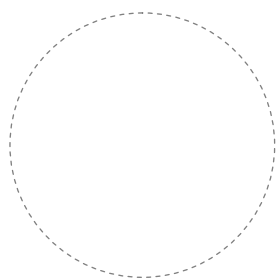
| | |
|--|--------------------------|
| Správní orgán, který vydal Územní plán obce: | Zastupitelstvo obce RUDA |
|--|--------------------------|

| | |
|--|-------------------|
| Číslo usnesení, jednací zastupitelstva obce: | ZO / / 2016 |
|--|-------------------|

| | |
|------------------------------|---------------|
| Datum vydání Územního plánu: | 2016 |
|------------------------------|---------------|

| | |
|--|---------------|
| Datum nabytí účinnosti Územního plánu: | 2017 |
|--|---------------|

Otisk úředního razítka a podpis oprávněné osoby obce:

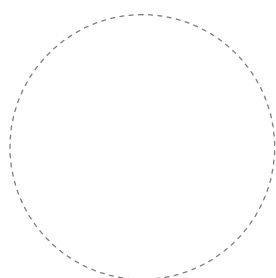


OPRÁVNĚNÁ ÚŘEDNÍ OSOBA POŘIZOVATELE:

| | |
|-------------------|-------------------|
| Jméno a příjmení: | Ing. Soňa BLOVSKÁ |
|-------------------|-------------------|

| | |
|---------|--|
| Funkce: | vedoucí oddělení - úřad územního plánování a regionálního rozvoje, odbor výstavby a investic, Městského úřadu Rakovník |
|---------|--|

Otisk úředního razítka a podpis oprávněné osoby pořizovatele:



Obsah dokumentace je zpracován ve smyslu platné legislativy, tj. **Zákona č. 183/2006 Sb., o územním plánování a stavebním řádu (stavební zákon) ve znění pozdějších předpisů** a vyhlášky MMR č. 500/2006 Sb., o územně analytických podkladech, územně plánovací dokumentaci a způsobu evidence územně plánovací činnosti, ve znění pozdějších předpisů.

Objednatel: **O B E C R U D A**
starostka obce **Pavína URBANOVÁ**
Rakovnická 134
271 01 Ruda u Nového Strašecí
T +420 313 572 775
E ou.ruda@quick.cz
IDDS 3c9ajnd

Pořizovatel: **MĚSTSKÝ ÚŘAD RAKOVNÍK**
ODBOR VÝSTAVBY A INVESTIC
Oddělení - úřad územního plánování a regionálního rozvoje
Husovo náměstí 27
269 01 Rakovník
T +420 313 259 220
E sblovska@murako.cz
IDDS qb9bqrd

Oprávněná úřední osoba pořizovatele:

Ing. Soňa BLOVSKÁ

vedoucí oddělení - úřad územního plánování a regionálního rozvoje, odbor výstavby a investic, Městského úřadu Rakovník

Zpracovatel: **MgA. Petr KOCOUREK**
IČ 63587271
Bednářská 3/1025
180 00 Praha 8 – Libeň
Architektonická, projekční a inženýrská kancelář
U Nádražní lávky 5/358
186 00 Praha 8 – Karlín
T +420 736 456 937
E archofficekocourek@email.cz
IDDS ahdwpgp

Zodpovědný projektant:

MgA. Petr KOCOUREK

autorizovaný architekt se všeobecnou působností (VP.:A0), ČKA č. 03 070

Grafické zpracování (CAD):

MgA. Petr KOCOUREK

II. OBSAH ODŮVODNĚNÍ ÚZEMNÍHO PLÁNU /ZMĚNY Č. 3 ÚZEMNÍHO PLÁNU RUDA/

dle Vyhlášky č. 500/2006 Sb., o územně analytických podkladech, územně plánovací dokumentaci a způsobu evidence územně plánovací činnosti, ve znění pozdějších předpisů.

| | |
|---|----|
| Textová část odůvodnění územního plánu..... | 5 |
| a) Výsledek přezkoumání územního plánu podle § 53 odst. 4 stavebního zákona | 5 |
| a.1) Vyhodnocení souladu Změny č. 3 ÚP Ruda s Politikou územního rozvoje ČR..... | 5 |
| a.2) Vyhodnocení souladu Změny č. 3 ÚP Ruda s územně plánovací dokumentací vydanou krajem (ZÚR Středočeského kraje) | 5 |
| a.3) Vyhodnocení souladu s cíli a úkoly územního plánování (dle § 18 a § 19 stavebního zákona), zejména s požadavky na ochranu architektonických a urbanistických hodnot v území a požadavky na ochranu nezastavěného území..... | 5 |
| a.4) Vyhodnocení souladu s požadavky stavebního zákona a jeho prováděcích právních předpisů | 5 |
| a.5) Vyhodnocení souladu s požadavky zvláštních právních předpisů a se stanovisky dotčených orgánů podle zvláštních právních předpisů, popřípadě s výsledkem řešení rozporů | 5 |
| b) Zpráva o vyhodnocení vlivů na udržitelný rozvoj území obsahující základní informace o výsledcích tohoto vyhodnocení včetně výsledků vyhodnocení vlivů na životní prostředí, stanovisko krajského úřadu podle § 50 odst. 5 a sdělení, jak bylo stanovisko podle § 50 odst. 5 zohledněno, s uvedením závažných důvodů, pokud některé požadavky nebo podmínky zohledněny nebyly | 6 |
| b.1) Zpráva o vyhodnocení vlivů na udržitelný rozvoj území obsahující základní informace o výsledcích tohoto vyhodnocení včetně výsledků vyhodnocení vlivů na životní prostředí | 6 |
| b.2) Stanovisko krajského úřadu podle § 50 odst. 5 stavebního zákona | 6 |
| b.3) Sdělení, jak bylo stanovisko podle § 50 odst. 5 stavebního zákona zohledněno, s uvedením závažných důvodů, pokud některé požadavky nebo podmínky zohledněny nebyly..... | 6 |
| c) vyhodnocení koordinace využívání území z hlediska širších vztahů v území | 6 |
| d) vyhodnocení splnění požadavků zadání a pokynů pro úpravu Změny č. 3 Územního plánu Ruda po společném jednání a po veřejném projednání..... | 7 |
| d.1) Soulad se schváleným výběrem nejvhodnější varianty a podmínkami k její úpravě v případě postupu dle § 51 odst. 2 stavebního zákona | 8 |
| d.2) Soulad s pokyny pro zpracování návrhu územního plánu v případě postupu dle § 51 odst. 3 stavebního zákona | 8 |
| d.3) Soulad s pokyny k úpravě návrhu územního plánu v případě postupu dle § 54 odst. 3 stavebního zákona | 8 |
| d.4) Soulad s rozhodnutím o pořízení územního plánu nebo jeho změny a o jejím obsahu v případě postupu dle § 55 odst. 3 stavebního zákona | 8 |
| e) výčet záležitostí nadmístního významu, které nejsou řešeny v zásadách územního rozvoje (§ 43 odst. 1 stavebního zákona), s odůvodněním potřeby jejich vymezení | 9 |
| f) vyhodnocení předpokládaných důsledků navrhovaného řešení na zemědělský půdní fond a pozemky určené k plnění funkce lesa | 14 |
| Textová část odůvodnění územního plánu - část zpracovaná pořizovatelem územního plánu..... | 16 |
| g) rozhodnutí o námitkách a jejich vypořádání | 16 |
| h) vyhodnocení připomínek..... | 16 |
| Grafická část odůvodnění územního plánu obsahuje: | 16 |
| Seznam použitých zkratk Změna č. 3 Územního plánu obce Ruda | 17 |

Textová část odůvodnění územního plánu

Změna č. 3 Územního plánu Ruda, požadavky **P 1** až **P 11**, se nachází v katastrálním i správním území obce Ruda. Správní území obce Ruda (NUTS 5 **CZ020C 542 326**) tvoří jedno (1) katastrální území obce a tři (3) sídelní jednotky, místní části Ruda, Amálie a Brejl. V krajině je stále ještě patrna struktura zástavby v rozptylu a volné krajině. Správní území obce Ruda je součástí dnešního správního území ORP Rakovník a Středočeského kraje (NUTS CZ020), dříve součást okresu Rakovník (NUTS CZ020C). Obcí s pověřenou působností (OPP) II. stupně je úřad města Nového Strašecí.

a) Výsledek přezkoumání územního plánu podle § 53 odst. 4 stavebního zákona**a.1) Vyhodnocení souladu Změny č. 3 ÚP Ruda s Politikou územního rozvoje ČR**

Změna č. 3 Územního plánu Ruda je v souladu s politikou územního rozvoje PÚR ČR. Řešené území neleží ve vymezených rozvojových oblastech a koridorech, není ani součástí specifických oblastí. Změna č. 3 Územního plánu Ruda je v souladu s obecnými zásadami **Politiky územního rozvoje ČR** (PÚR ČR) z roku **2008** ve znění **Aktualizace č.1** Politiky územního rozvoje ČR (PÚR ČR) vydané na základě Usnesení Vlády České republiky č. 276 ze dne 15. dubna 2015.

a.2) Vyhodnocení souladu Změny č. 3 ÚP Ruda s územně plánovací dokumentací vydanou krajem (ZÚR Středočeského kraje)

Změna č. 3 Územního plánu Ruda je v souladu se **Zásadami územního rozvoje Středočeského kraje**, vydanými zastupitelstvem Středočeského kraje dne 19. 12. 2011, pod usnesením č. 4-20/2011/ZK a nabytím účinnosti dne **22.2.2012**, ve znění 1. Aktualizace Zásad územního rozvoje Středočeského kraje schválené Usnesením č. 007-18/2015/ZK ze dne 27.7.2015.

a.3) Vyhodnocení souladu s cíli a úkoly územního plánování (dle § 18 a § 19 stavebního zákona), zejména s požadavky na ochranu architektonických a urbanistických hodnot v území a požadavky na ochranu nezastavěného území

Pro správní území ORP Rakovník byly pořízeny Územně analytické podklady (ÚAP), 3. aktualizace, zpracovatel firma GEPRO spol. s r.o., z 11/2014.

Změna č. 3 Územního plánu Ruda plně respektuje všechny limity vyplývající z ÚAP ORP Rakovník v řešených lokalitách podnětů P 1 -11, Změny č. 3 ÚP Ruda – V plochách **podnětů Změny č. 03 ÚP Ruda** neprochází žádný limit z ÚAP.

a.4) Vyhodnocení souladu s požadavky stavebního zákona a jeho prováděcích právních předpisů

Pořizovatel přezkoumal pořízení a zpracování Změny č. 3 Územního plánu Ruda z hlediska zákona č. 350/2012 Sb. novely zákona č. 183/2006 Sb., o územním plánování a stavebním řádu, ve znění pozdějších předpisů (Stavební zákon) a z hlediska Vyhlášky MMR 458/2012, kterou se změnila vyhláška č. 500/2006 Sb., o územně analytických podkladech, územně plánovací dokumentaci a způsobu evidence územně plánovací činnosti, v platném znění, a Vyhlášky MMR č. 431/2012 Sb., kterou se změnila vyhláška č. 501/2006 Sb., o obecných požadavcích na využívání území, rovněž v platném znění, a **neshledal žádný rozpor mezi zákonnou úpravou a předloženým návrhem** Změny č. 3 Územního plánu Ruda.

a.5) Vyhodnocení souladu s požadavky zvláštních právních předpisů a se stanovisky dotčených orgánů podle zvláštních právních předpisů, popřípadě s výsledkem řešení rozporů

Změna č. 3 Územního plánu Ruda byla zpracována a upravena tak, aby byla v souladu s požadavky zvláštních právních předpisů. Vyhodnocení soulad se stanovisky dotčených orgánů, popřípadě s výsledkem řešení rozporů bude v souladu s § 53 odst. 4 písm. d) zákona č. 183/2006 Sb., v platném znění, doplněno pořizovatelem Změny č. 3 ÚP Ruda na základě výsledků projednání návrhu Změny č. 3 ÚP Ruda.

b) Zpráva o vyhodnocení vlivů na udržitelný rozvoj území obsahující základní informace o výsledcích tohoto vyhodnocení včetně výsledků vyhodnocení vlivů na životní prostředí, stanovisko krajského úřadu podle § 50 odst. 5 a sdělení, jak bylo stanovisko podle § 50 odst. 5 zohledněno, s uvedením závažných důvodů, pokud některé požadavky nebo podmínky zohledněny nebyly

b.1) Zpráva o vyhodnocení vlivů na udržitelný rozvoj území obsahující základní informace o výsledcích tohoto vyhodnocení včetně výsledků vyhodnocení vlivů na životní prostředí

Krajský úřad Středočeského kraje, Odbor životního prostředí a zemědělství, jako věcně a místně příslušný orgán posuzování vlivů na životní prostředí podle § 10i odst. 3 zákona č. 100/2001 Sb., o posuzování vlivů na životní prostředí a o změně některých souvisejících zákonů (zákon o posuzování vlivů na životní prostředí), ve znění pozdějších předpisů, na základě ustanovení § 47 odst. 2 a ust. § 4 odst. 2 písm. b) zákona č. 183/2006 Sb., o územním plánování a stavebním řádu (stavební zákon), ve znění pozdějších předpisů, ve svém stanovisku č.j. 149025/2014/KUSK ze dne 11.11.2014 k Návrhu Zadání Změny č. 3 ÚP Ruda nepožaduje zpracování vyhodnocení vlivů Změny č. 3 ÚP Ruda na životní prostředí (tzv. SEA).

Krajský úřad Středočeského kraje, odbor životního prostředí a zemědělství, jako orgán ochrany přírody příslušný podle ust. §77a odst. 4, písm. n) zákona č. 114/1992 Sb., o ochraně přírody a krajiny, ve znění pozdějších předpisů, ve svém stanovisku č.j. 149022/2014/KUSK ze dne 4.11.2015 k Návrhu Zadání Změny č. 3 ÚP Ruda vyloučil významný vliv Změny č. 3 ÚP Ruda na příznivý stav předmětu ochrany nebo celistvosti evropsky významné lokality nebo ptačí oblasti.

b.2) Stanovisko krajského úřadu podle § 50 odst. 5 stavebního zákona

Vyhodnocení vlivů Změny č. 3 ÚP Ruda na udržitelný rozvoj území včetně vyhodnocení vlivů na životní prostředí a na evropsky významné lokality a ptačí oblasti nebylo zpracováno v souladu se schváleným Zadáním Změny č. 3 ÚP Ruda.

b.3) Sdělení, jak bylo stanovisko podle § 50 odst. 5 stavebního zákona zohledněno, s uvedením závažných důvodů, pokud některé požadavky nebo podmínky zohledněny nebyly

Vyhodnocení vlivů Změny č. 3 ÚP Ruda na udržitelný rozvoj území včetně vyhodnocení vlivů na životní prostředí a na evropsky významné lokality a ptačí oblasti nebylo zpracováno v souladu se schváleným Zadáním Změny č. 3 ÚP Ruda.

c) vyhodnocení koordinace využívání území z hlediska širších vztahů v území

Změna č. 3 Územního plánu Ruda, požadavky **P 1** až **P 11**, se nachází v katastrálním i správním území obce Ruda.

Správní území obce Ruda (NUTS 5 **CZ020C 542 326**) tvoří jedno (1) katastrální území obce a tři (3) sídelní jednotky, místní části Ruda, Amélie a Brejl. V krajině je stále ještě patrna struktura zástavby v rozptylu, volné krajiny.

Správní území obce Ruda je součástí dnešního správního území ORP Rakovník a Středočeského kraje (NUTS CZ020), dříve součást okresu Rakovník (NUTS CZ020C). Obcí s pověřenou působností (OPP) II. stupně je úřad města Nového Strašecí.

Sousedními správními územími jsou obce (od severu na jih, v pořadí dle SHR) **Řevničov, Nové Strašecí, Lány, Městečko u Křivoklátku, Pustověty, Nový dům a Lužná u Rakovníka**, vše Středočeský kraj.

Sousední katastrální území jsou (od severu na jih, v pořadí dle SHR) **Řevničov (745 383) a Nové Strašecí (706 744), Lány (679 046), Městečko u Křivoklátku (693 316), Pustověty (736 961), Nový Dům (707 279) a Lužná u Rakovníka (689 378)**.

Obec Ruda leží 2,5 km jihozápadně od města Nové Strašecí při pozemní komunikaci na Rakovník. Při hranici Lánské obory a u prameniště Klíčavy. Velká část správního území obce Ruda je součástí CHKO Křivoklátsko, hranice prochází kolem sídla Oráčov a údolím Klíčavy ve směru na obec Lány. Ve správním území se nachází i Přírodní rezervace (PR) Údolí Klíčavy. Oblast je také významnou turistickou oblastí a součástí mikroregionu Novostrašecsko.

Obec Ruda je členem mikroregionu Novostrašecsko, strategie rozvoje mikroregionu je plně zohledněna.

Územní plán Ruda

Obec Ruda má v současné době platný Územní plán Ruda ze dne 29. 10. 1997, účinný od 16.11.1997, schválený Usnesením ZO č. 1/1997.

Územní plán Ruda byl doplněný a aktualizovaný dvěma změnami Územního plánu Ruda č. 1 a č.2.

K O C O U R E K
a r c h i t e c t

ZMĚNA Č. 3 ÚZEMNÍHO PLÁNU RUDA

Změna č. 1 Územního plánu Ruda ze dne 3. 7. 2002, účinnost Změny č. 1 není evidována a ani dohledatelná.

Změna č. 2 Územního plánu obce Ruda, byla zpracována společností AV ATELIER, spol. s r.o., Ing. arch. Petrem Vodrážkou a schválena zastupitelstvem obce Ruda ve formě Obecně závazné Vyhlášky obce Ruda č. 01/2006, Usnesením zastupitelstva obce Ruda ze dne 6. 12. 2006, s nabytím právní moci, účinnosti dnem 23. 12. 2006.

Od doby nabytí účinnosti ÚP Ruda včetně jeho změn došlo na Obecní úřad v Rudě několik podnětů soukromých vlastníků pozemků, kteří žádali o změnu platného územního plánu z důvodů úpravy a vymezení nových ploch, tedy změny v tzv. „funkčním využití území“.

Změnou č. 3 Územního plánu Ruda jsou řešeny vazby na stávající a návrhové zastavitelné plochy území obce a začlenění do krajiny. Základním principem urbanistické koncepce je zachování relativní celistvosti a kompaktnosti sídelního útvaru, přičemž se respektuje určitá uvolněnost zástavby odpovídající venkovskému prostředí a především celkovému měřítku a objemu stávající zástavby obce Ruda, Amálie a Brejl.

Plošné a prostorové uspořádání je respektováno a přizpůsobeno stávající výškové hladině, hmotě a proporcím okolní zástavby. Je stanovena především výšková regulace zástavby a intenzita využití pozemků včetně základních podmínek ochrany krajinného rázu. Pořadí změn v řešeném území tzv. etapizace není stanovena. Respektovány jsou všechny stávající limity využití území, které jsou vyznačeny v grafické části Změny č. 3 Územního plánu Ruda. Současně jsou respektována všechna stávající i navrhovaná ochranná pásma vyskytující se v řešeném území. Změna č. 3 Územního plánu Ruda respektuje navržený funkční systém ÚSES.

Nařízení vlády ČR č. 237/2011 Sb., ve znění č. 218/2014 Sb. o stanovení rezervy státních pozemků

V řešeném území lokality obce nejsou stanoveny rezervy státních pozemků, které jsou stanoveny Nařízením vlády ČR č. 237/2011, ze dne ze dne 20. 7. 2011, ve znění č. 218/2014 Sb. ze dne 1.11.2014, o stanovení rezervy státních pozemků pro uskutečňování rozvojových programů státu. část F) Ministerstvo zemědělství.

Změna č. 3 Územního plánu Ruda do stanovených rezerv nezasahuje.

d) vyhodnocení splnění požadavků zadání a pokynů pro úpravu Změny č. 3 Územního plánu Ruda po společném jednání a po veřejném projednání

Obec Ruda (ORP Rakovník, Středočeský kraj) má v současné době schválený Územní plán Ruda, po Změně č. 2 ze dne 6. 12. 2006, s nabytím účinnosti dne 23. 12. 2006.

Usnesením č. 24 /2014 ze dne 16. 12. 2014 se zastupitelstvo obce Ruda rozhodlo pořídit Změnu č. 3 Územního plánu Ruda.

Jako zpracovatel Změny č. 3 Územního plánu Ruda byl pověřen MgA. Petr KOCOUREK, autorizovaný architekt ČKA 03 070 (IČ 635 87 271), číslo SoD 001/UP-Ruda/2015, ze dne 1. 4. 2015.

Pořízení Změny č. 3 Územního plánu Ruda v plném rozsahu zajišťuje jako příslušný úřad územního plánování MěÚ Rakovník, odbor výstavby a investic, Husovo náměstí 27, 269 01 Rakovník, v souladu s ustanovením § 6 odst. 1 zákona č. 183/2006 Sb., o územním plánování a stavebním řádu, ve znění pozdějších předpisů (dále jen „stavební zákon“), ve spolupráci s určeným zastupitelem obce Ruda paní Pavlínou URBANOVOU, starostkou obce Ruda.

Zadání Změny č. 3 Územního plánu Ruda, vypracované pořizovatelem č.j. MURA/5136/2014 ze dne 20. 10. 2014, bylo zastupitelstvem obce Ruda schváleno Usnesením ZO č. 24/2014, ze dne 16. 12. 2014.

Změna č. 3 Územního plánu Ruda zahrnuje následující podněty P 1 až P 11. Jedná se u jednotlivých podnětů o následující plochy pozemků:

- P 1** Stávající vymezené **hranice zastavitelných ploch** pro bydlení v jižní části sídla Ruda, dle platného Územního plánu Ruda (Změna č. 2) se upraví tak, aby hranice **respektovala průběh stávajících majetkoprávních poměrů** v území, hranic pozemků. Hranice prochází pozemky parcelních čísel **161 /33 (část), 161/34 (část), 161/35 (část), 161/36 (část)** vše v katastrálním území Ruda.
- P 2** Část pozemku parcelního čísla **161/33** v kat. území Ruda, zahrnout do zastavitelného území pro bydlení, **pro výstavbu rodinného domu** o předpokládané maximální zastavěné ploše 150 m². Plocha bude v návaznosti na hranici zastavitelného území, v současnosti již zastavěného území. Současné vymezené zastavitelné území v SZ části pozemku 161/33 v katastrálním území Ruda bude o plochu příjezdové zmenšena. Změna funkční plochy pole na plochu čistě obytného území. Respektovat odtokové poměry z okolních ploch této lokality.
- P 3** Pozemek parcelního čísla **46/1 (část)** v kat. území Ruda zahrnout do zastavitelného území obce. Část pozemku o ploše 1000 m² vyjmout z celkové plochy **pro výstavbu rodinného domu** a příjezdové komunikace. Změna funkční plochy luk a pastvin na plochu čistě obytné území.

- P 4** Pozemek parcelního čísla **75/7** a část pozemku parcelního čísla **65/52** v kat. území Ruda, pro účel **pískové jízdní dráhy pro jízdu na koních** o velikosti 60x40 m (240 až 250 m²). Změna plochy pole, luk a pastviny na plochu pro zemědělství. V textové části v podmínkách funkčního využití ploch bude uvedeno, že na této ploše jsou nepřijatelné stavby ať dočasné či trvalé, dále uvedená plocha nebude zahrnuta do zastavitelného území.
- P 5** Změna umístění navržené **místní obslužné komunikace** v zastavitelné ploše dle platného Územního plánu Ruda (Změna č. 2) nyní na pozemku parcelního čísla **160/6** v kat. území Ruda, posun na hranici pozemku parcelního čísla 160/6 a 156/6. Návrh posunutí k hranici výše uvedeného pozemku, tak aby nedošlo k znehodnocení celé plochy pozemku.
- P 6** Zmenšení plochy určené pro funkci, výstavbu parkoviště u obchodního zařízení (prodejna Jednota) na pozemku parcelního čísla **129/42 (část)** a **129/9** v kat. území Ruda, za účelem zpřístupnění rodinného domu na pozemku parcelního čísla 129/42. Změna funkční plochy dopravní - parkoviště na **plochu čistě obytné území**.
- P 7** Změna funkčního využití u pozemků **161/69 a 161/30 (část)** v kat. území Ruda, původní funkční využití zeleň sídelní, na **plochu čistě obytné území**. Rozšíření navazujících ploch zastavěného a zastavitelného čistě obytného.
- P 8** Stávající vymezené **plochy občanské vybavenosti** v sídle Ruda prověření **průběhu hranic vymezení ploch, případně návrh úpravy funkčního využití** (mateřská škola, obchod, restaurace, hasičská zbrojnice, domov pro seniory, zázemí hřiště a areál ČOV).
- P 9** Změna plochy **občanské vybavení**, objekt stávajícího **obecního úřadu** na **plochu smíšenou obytnou**.
- P 10** Využití plochy zastavěného území **bývalé zemědělské areály** pro případné **nové funkční využití**. Vymezuje rozsah původní zemědělské usedlosti z 19. století na plochu pro jiné funkční využití, s možností zachování zemědělské produkce, s odůvodněním, Tato lokalita byla od vzniku využívána pro zemědělskou činnost rostlinou, tak i živočišnou.
- P 11** Zvážit využití starých důlních děl a technických památek se zvýšenou hodnotou kulturní, historickou, technickou či přírodní, zda nevyužít jejich atraktivitu pro další možné využití, naučná stezka, volnočasové aktivity.

Dalším požadavkem vyplývajícím ze zadání Změny č. 3 Územního plánu Ruda, bylo zpracování podnětů Změny č. 3 ÚP Ruda, nad mapovým podkladem DKM v souřadnicovém systému S-JTSK.

Do zadání Změny č. 3 Územního plánu Ruda byly promítnuty nové záměry obce i dalších subjektů (soukromých investorů, veřejného sektoru apod.).

Grafická část, výkresy budou vyhotoveny v měřítku 1 : 5 000, širší vztahy budou vyhotoveny ve shodném měřítku s platným Územním plánem Ruda. Změna č. 3 Územního plánu Ruda bude zpracována ve čtyřech (4.) tištěných vyhotoveních a každé vyhotovení opatřeno schvalovací doložkou.

Změna č. 3 Územního plánu Ruda, nepředpokládá pořízení vyhodnocení přepokládaných vlivů na udržitelný rozvoj území.

Změna č. 3 Územního plánu Ruda v celém rozsahu přebírá dosavadní koncepci rozvoje obce a krajiny ze stávajícího platného Územního plánu obce Ruda včetně jeho změn.

d.1) Soulad se schváleným výběrem nejvhodnější varianty a podmínkami k její úpravě v případě postupu dle § 51 odst. 2 stavebního zákona

Postup podle § 51 odst. 2 stavebního zákona nebyl v procesu pořízení Změny č. 3 ÚP Ruda uplatněn.

d.2) Soulad s pokyny pro zpracování návrhu územního plánu v případě postupu dle § 51 odst. 3 stavebního zákona

Případný postup podle § 51 odst. 3 stavebního zákona nebyl v procesu pořízení Změny č. 3 ÚP Ruda uplatněn.

d.3) Soulad s pokyny k úpravě návrhu územního plánu v případě postupu dle § 54 odst. 3 stavebního zákona

Postup podle § 54 odst. 3 stavebního zákona nebyl v procesu pořízení Změny č. 3 ÚP Ruda uplatněn.

d.4) Soulad s rozhodnutím o pořízení územního plánu nebo jeho změny a o jejím obsahu v případě postupu dle § 55 odst. 3 stavebního zákona

Postup podle § 55 odst. 3 stavebního zákona nebyl v procesu pořízení Změny č. 3 ÚP Ruda uplatněn.

e) výčet záležitostí nadmístního významu, které nejsou řešeny v zásadách územního rozvoje (§ 43 odst. 1 stavebního zákona), s odůvodněním potřeby jejich vymezení

Změna č. 3 Územního plánu Ruda je zpracována v souladu se zákonem č. 350/2012 Sb. novely zákona č. 183/2006 Sb., Vyhlášky MMR 458/2012 Sb., kterou změnila Vyhláška MMR č. 500/2006 Sb. a Vyhlášky MMR č. 431/2012 Sb., kterou změnila Vyhláška MMR č. 501/2006 Sb.. Požadavky, podněty vyplývající ze schváleného Zadání Změny č. 3 Územního plánu Ruda jsou v plné míře zohledněny a zpracovány.

Přibližně dvě třetiny (2/3) správního území obce Ruda je součástí CHKO Křivoklátsko. Podněty P 10 a P 11 Změny č. 03 Územního plánu Ruda leží v ploše CHKO Křivoklátsko.

Z pohledu faktorů nepříznivě ovlivňujících inženýrsko-geologické poměry se v řešeném správním území obce Ruda nachází plochy poddolovaného území. Především ve vztahu k Změně č. 3 P-1 a P-2 v jižnímu cípu zastavěného obce Ruda jde především o poddolování č. 1559 Ruda - V chaloupkách a důlní díla č. 9736 jáma č. 1 a č. 9741 jáma č. 6.

Východním směrem od správních hranic obce Ruda, v katastrálních územích Rynholec, Nové Strašecí a Lány, se nachází dobývací prostor již netěženého výhradního ložiska žáruvzdorného jílovce Nové Strašecí II., těžební organizací jsou České lupkové závody a.s., Nové Strašecí. Hranice tohoto dobývacího prostoru Rynholec-Nové Strašecí II. po prověření nezasahují do správního území obce Ruda.

KONCEPCE ROZVOJE OBCE A PLOCHY S ROZDÍLNÝM ZPŮSOBEM VYUŽITÍ**Rozvoj obce a osídlení**

Koncepce rozvoje obce v rámci Změny č. 3 Územního plánu Ruda je převzata a zachována ze stávajícího platného Územního plánu obce Ruda, Změny č. 2, která byla vydána dne 6. 12. 2006 s nabytím účinnosti dne 23. 12. 2006.

Plocha s rozdílným způsobem využití

Stabilizované plochy zastavěného (SV a SVa) a nezastavěného území (NZx), u podnětu P1 jsou korekcí zpřesněny hranice zastavitelné plochy s hranicemi pozemků.

Zahrnutí příslušných pozemků do ploch dle §8 a §11, Vyhlášky MMR č. 501/2006 Sb., o obecných požadavcích na využívání území, ve znění změny Vyhlášky č. 431/2012 Sb..

Podnět P 1

| | |
|--------------------------|---|
| Stávající funkční plocha | Sídelní zeleň, Komunikace, Pěší a cyklistické stezky, Čistě obytné, Pole (orná půda); |
| Navržená funkční plocha | Sídelní zeleň, Komunikace, Pěší a cyklistické stezky, Čistě obytné, Pole (orná půda); |

Úprava hranic zastavitelného území dle hranic pozemků z KN (ČÚZK).

Podnět P 2

| | |
|--------------------------|-------------------|
| Stávající funkční plocha | Pole (orná půda); |
| Navržená funkční plocha | Čistě obytné; |

Podnět P 3

| | |
|--------------------------|----------------|
| Stávající funkční plocha | Sídelní zeleň; |
| Navržená funkční plocha | Čistě obytné; |

Podnět P 4

| | |
|--------------------------|---|
| Stávající funkční plocha | Pole (orná půda); |
| Navržená funkční plocha | Pole (plocha pro jízdu na koních, přírodního charakteru) NZx; |

Podnět P 5

| | |
|--------------------------|---------------------------|
| Stávající funkční plocha | Komunikace, Čistě obytné; |
| Navržená funkční plocha | Komunikace, Čistě obytné; |

Úprava vedení místně obslužné komunikace, tak aby respektovala hranice pozemků z KN (ČÚZK).

Podnět P 6

| | |
|--------------------------|-------------------------|
| Stávající funkční plocha | Komunikace, Parkoviště; |
| Navržená funkční plocha | Čistě obytné; |

Podnět P 7

| | |
|--------------------------|----------------|
| Stávající funkční plocha | Sídelní zeleň; |
| Navržená funkční plocha | Čistě obytné; |

Úprava hranice stávající funkční plochy, tak aby respektovala hranice pozemků z KN (ČÚZK).

Podnět P 8

| | |
|--------------------------|-----------------------------|
| Stávající funkční plocha | Území občanské vybavenosti; |
| Navržená funkční plocha | Území občanské vybavenosti; |

Podnět P 9

Stávající funkční plocha Území občanské vybavenosti;
Navržená funkční plocha Smíšené území venkovského typu **SV**;

Podnět P 10

Stávající funkční plocha zemědělství, zemědělské objekty;
Navržená funkční plocha Smíšené území venkovského typu (Amálie) **SVa**;

Podnět P 11

Stávající trasa 0;
Navržená trasa Naučná poznávací stezka (Řevničov = Nové Strašecí).

Zásobování pitnou vodou

Stávající stav a budoucí požadavky vychází ze současného stavu a koncepce zásobování pitnou vodou v dané lokalitě podnětů. Změna č. 3 Územního plánu Ruda nevyžaduje změnu a navýšení kapacit, stávající stav se nemění.

Změna č. 3 Územního plánu Ruda respektuje stávající vodní zdroje a zařízení vodních zdrojů, včetně jejich ochranných pásem (OP PHO).

Odvod splaškových a dešťových vod, odkanalizování a čištění odpadních vod

Koncepce odkanalizování a čištění odpadních vod v ploše území podnětů Změny č. 3, zůstává beze změny, bez nároků na navýšení.

Při výstavbě nových objektů v navrhované lokalitě budou dešťové vody ze zastavěných a zpevněných ploch likvidovány přednostně vsakem na pozemku. Odvodnění případné nové výstavby bude v maximální míře řešeno vsakem na pozemku.

Splaškové vody mimo odkanalizované území budou akumulovány v bezodtokové jímce a pravidelně vyváženy na centrální ČOV. Další variantou je biologicko-mechanické čištění komunálních, splaškových odpadních vod. Biologická čistírna odpadních vod by tak umožnila nahradit jímku. Čištění vody pomocí čistírny odpadních vod musí být založeno na stabilním a spolehlivém provozu při minimální potřebě energie a plnění limitů na kvalitu vypouštěné vody.

Zásobování elektrickou energií

Stávající zásobování el. energií na hladině NN pomocí nadzemního vedení z objektové trafostanice umístěné na okraji obce Ruda a sídel. Stávající požadavky budou zachovány.

Změna č. 3 Územního plánu Ruda respektuje stávající nadzemní vedení distribuční soustavy el. energie na hladině VN do 35 kV.

Zásobování zemním plynem

Obec není plynofikována a v dohledné době se s plynofikací nepočítá vzhledem k finanční náročnosti.

Dodávka tepla, vytápění, chlazení

V území Změny č. 3 Územního plánu Ruda se žádná podobná distribuční soustava nevyskytuje.

Dopravní napojení

Dopravní napojení území podnětů Změny č. 3 Územního plánu Ruda zůstává stávající. Realizováno je ze stávajících místních obslužných komunikací, které se v obci Ruda napojují na pozemní komunikaci, nadmístního významu, silnici č. II/237.

Zemědělský půdní fond

Pro plochy podnětů Změny č. 3 Územního plánu Ruda je vyhotovena bilance předpokládaných dopadů na půdní fond, která vznikla korekcí a upřesněním průběhu hranic stávajícího zastavěného území.

Pozemky určené k plnění funkcí lesa

V ploše podnětů Změny č. 3 Územního plánu Ruda se nevyskytují. Změna č. 3 Územního plánu Ruda nemá ani vliv na průběh ochranného pásma lesa, které také plně respektují.

Požární ochrana

Musí být zajištěno dostatečné množství požární vody v závislosti na potřebu vyplývající z činností ve funkčních plochách podnětů Změn č. 3 Územního plánu Ruda. Dále musí být zajištěna přístupnost k plochám a objektům na nich, tak jako i ke zdroji požární vody, zpevněnou a dostatečně šířkově vhodnou komunikací.

Ochrana obyvatelstva

Změna č. 3 Územního plánu Ruda nemá vliv na stávající řešení havarijního plánování a krizového řízení včetně možnosti evakuace a úkrytu obyvatelstva v tomto území obce.

Prostorové uspořádání

Území podnětů Změny č. 3 Územního plánu Ruda je součástí zastavěného území, zastavitelného území a nezastavěného území. Zastavěná a zastavitelná plocha je řešena tak, že minimalizuje vliv na zábor krajiny. Plošné a prostorové uspořádání je přizpůsobeno výškové hladině, hmotě a proporcím okolní původní zástavby. Stanovena v plochách podnětů je především výšková regulace zástavby a intenzita využití pozemků včetně základních podmínek ochrany krajinného rázu. Respektovány jsou všechny stávající limity v území. Současně jsou respektována všechna stávající i navrhovaná ochranná pásma vyskytující se v území podnětů a okolí Změny č. 3 Územního plánu Ruda.

Veřejně prospěšné stavby, opatření a asanace

Veřejně prospěšné stavby, opatření a asanace nejsou navrhovány v souvislosti se Změnou č. 3 Územního plánu Ruda a to ani v souvislosti s umístěním případné technické a dopravní infrastruktury.

Požadavky na prověření vymezení ploch a koridorů územních rezerv a na stanovení jejich využití

Tyto nejsou v souvislosti s podněty Změny č. 3 Územního plánu Ruda stanoveny.

Odůvodnění

Vymezení požadavků vlastníků nemovitostí a obce Ruda, jsou jasně vymezeny jako plochy s rozdílným způsobem využití. Současně tyto plochy podnětů jsou stabilizovány a stanovují tak budoucí koncepci rozvoje v těchto lokalitách podnětů obce Ruda.

Limity využití území

Změna č. 3 Územního plánu Ruda respektuje stávající limity využití území a nezasahuje do nich.

Z pohledu faktorů nepříznivě ovlivňujících inženýrsko-geologické poměry se v řešeném správním území obce Ruda nachází plochy poddolovaného území. Především ve vztahu k Změně č. 3 P-1 a P-2 v jižním cípu zastavěného obce Ruda jde především o poddolování č. 1559 Ruda - V chaloupkách a důlní díla č. 9736 jáma č. 1 a č. 9741 jáma č. 6.

Ochrana před radonem

Změna č. 3 Územního plánu Ruda prověřila a odhadla radonové riziko v území (na základě prognózních map radonového rizika, zpracovaných Českým geologickým ústavem), které je na stupni střední. Především v případě bytové zástavby musí být následně úroveň radonového rizika prověřena měřením na místě.

Záplavová území

V blízkosti území podnětů Změny č. 3 Územního plánu Ruda neprochází hranice záplavového území Q₁₀₀ Klíčavy.

ÚSES

Změna č. 3 Územního plánu Ruda respektuje stávající i navržené prvky ÚSES, které se nachází v části řešeného správního území obce Ruda.

Podnět P 4 zasahuje z části do lokálního biocentra, vzhledem k tomu že se jedná o funkční plochu nezastavitelného území nemusí dojít ke korekci průběhu hranic LBC.

Plochy vzrostlé krajinné zeleně, přírodovědně hodnotné (zejména botanické) lokality

Změna č. 3 Územního plánu Ruda nenarušuje stávající charakteristický krajinný ráz CHKO Křivoklátsko a plně jej respektuje.

Respektuje stávající hranice CHKO Křivoklátsko, území náležících do soustavy Natura 2000 evropsky významné lokality a ptačí oblasti, stávající maloplošné přírodní rezervace a přírodní památky, včetně interaktivních prvků doplňujících systém ÚSES. Důsledně je dbáno na ochranu lesních pozemků dle § 13 lesního zákona. Ve vzdálenosti větší než 30 m od kraje lesa, hranice pozemku PUPFL lze připustit stavbu hlavní a ve vzdálenosti větší než 10 m od okraje lesního pozemku mohou být umístovány pouze stavby doplňkové s výjimkou oplocení, které musí být umístěno ve vzdálenosti větší než 5 m, všechna výše uvedená omezení jsou v území dodržena.

Nemovité kulturní památky

Změna č. 3 Územního plánu Ruda respektuje stávající historické a urbanistické hodnoty v území, včetně hodnotné zástavby a jednotlivých původních objektů.

Evidovaná území s archeologickými nálezy

Změna č. 3 Územního plánu Ruda respektuje všechny vymezené limity v řešeném území z hlediska archeologické památkové péče. Upozorňujeme na povinnost stavebníka, že v době projektové přípravy stavby a před vlastním

zahájením stavby oznámit záměr Archeologickému ústavu AV ČR v Praze. Veškeré stavební činnosti v těchto územích se musí ve smyslu zák. č. 20/87 Sb. řídit stanoviskem archeologa.

KONCEPCE DOPRAVNÍHO ŘEŠENÍ

Širší dopravní vztahy

Hlavní součástí dopravního systému ve správním území obce je silnice č. II/237 Nové Strašecí (R6) - Rakovník, prochází od západu k východu v severní části správním území obce Ruda. Dále severněji prochází řešeným územím železniční trať č. 120, která není elektrifikována.

Pozemní komunikace, silnice I.-III. třídy

Správním územím obce Ruda prochází pozemní komunikace (včetně jejich OP) pozemní komunikace pro silniční vozidla II. třídy č. 237 ve směru Nové Strašecí (R6) - Rakovník.

Železniční doprava

Řešeným územím procházejí jednokolejná neelektrifikovaná železniční trať čís. 120 Rakovník –Kladno-Praha, která je ve smyslu zák. č. 266/1994 Sb. zařazena do kategorie dráhy regionální. Změna č. 3 Územního plánu Ruda není dotčen OP této železniční tratě.

Intenzity dopravy

Změna č. 3 Územního plánu Ruda je bez dopadu na významné zvýšení intenzit dopravy na silniční komunikace procházející správním územím obce a v obci Ruda.

Místní obslužné komunikace

Změna č. 3 Územního plánu Ruda je napojena na stávající místní obslužné komunikace v obci.

Podnět P 5 mění průběh místně obslužných komunikací, tak jak byly navrženy Změnou č. 2, dle hranic pozemků z KN.

Kategorizace silnic a funkční skupiny

Kategorizace i funkční skupiny zůstávají beze změny.

Cyklistická doprava, hipotrazy, značené turistické trasy, naučné stezky

Změna č. 3 Územního plánu Ruda bez dopadu na řešení cyklistické dopravy a značených turistických tras.

Podnět P 11 doplňuje značené turistické trasy o naučnou poznávací trasu (hipotrasu) po zemním tělese původní lesní dráhy a koněspřežné dráhy ve směru (Řevničov=Nové Strašecí).

Doprava v klidu

Změna č. 3 Územního plánu Ruda řeší vyplývající potřebu z funkce a činností na plochách pozemků, které jsou součástí ploch pozemků Změny č. 3 Územního plánu Ruda.

Vlivy dopravy na životní prostředí

Vzhledem k požadovaným rozsahům a velikostem ploch pro změny platného ÚP Ruda jde o minimální dopad z dopravy na stávající stav ŽP v obci a v sousedních plochách lokalit podnětů.

Ochranná pásma

Změna č. 3 Územního plánu Ruda respektuje v intravilánu obce Ruda (částečně i v extravilánu) v maximální míře stávající vymezené komunikace včetně jejich OP.

KONCEPCE TECHNICKÉ INFRASTRUKTURY

Zásobování vodou

Změna č. 3 Územního plánu Ruda, podněty plně respektují koncepci zásobování obce pitnou vodou, jak ve stabilizovaném území, tak i v rozvojových plochách. Změna č. 3 Územního plánu Ruda budou podněty napojeny na stávající vodovodní řad, zdroj v tomto území.

Změna č. 3 Územního plánu Ruda je bez dopadu na OP PHO zdrojů, tak i na OP technických sítí zásobování vodou.

Bilance potřeby vody pro návrh bude upřesněna vlastními stavebními záměry, vzhledem k rozsahu se nepředpokládá významné navýšení potřeby zásobování vodou, tak ani užitkovou vodou. Toto se týká i potřeb požární vody.

Nouzové zásobování pitnou vodou

Zůstává i v souvislosti se Změnou č. 3 Územního plánu Ruda beze změny.

Kanalizace, odvod dešťových a splaškových vod

V obci Ruda není v současné době vybudována soustava dešťové kanalizace. Pro odvádění dešťových vod jsou zde provedeny jednak povrchové příkopy a jednak některé trubní úseky (vzniklé většinou zatrubněním dřívějších příkopů). U dešťové kanalizace je počítáno s doplněním současných stok. Nutno dodržet vyhlášku č. 501/2006 Sb., §21, v platném znění, vsakování dešťových vod na pozemcích staveb pro bydlení.

Splaškové odpadní vody v sídle Ruda jsou z jednotlivých objektů odváděny splaškovou kanalizací do centrální ČOV, mimo sídlo Ruda pak do bezodtokových akumulčních jímek na vyvážení.

Změny č. 3 Územního plánu Ruda plně respektuje koncepci odvádění a čištění odpadních vod ve stabilizovaném území i v rozvojových plochách.

Změna č. 3 Územního plánu Ruda řeší nakládání a likvidaci atmosférických srážek a dešťových vod vsakem na pozemku. Nakládání se splaškovými vodami napojením na splaškovou kanalizaci, kde není dostupná bezodtokovou jímku, nebo domovní čistírnou OV.

Ochranná pásma

Změna č. 3 Územního plánu Ruda nezasahuje do stávajících OP kanalizačních sítí a zařízení.

Zásobování el. energií

Přes správní území Ruda prochází elektrické vedení VN 22 kV. Ve správním území obce Ruda se nachází celkem .. trafostanic (objektových a stožárových).

Způsob napájení

Změna č. 3 Územního plánu Ruda nemění způsob napájení.

Primární rozvod

Změna č. 3 Územního plánu Ruda se nedotýká primárního rozvodu.

Transformace VN/NN

Výhledový požadovaný výkon pro distribuci je zajištěn ve správním území obce Ruda ze stávajících trafostanic v Rudě a Amálii.

Pokud navržený podnět lokalit Změny č. 3 Územního plánu Ruda vyžaduje i novou potřebu trafostanice, případně zvýšení stávající kapacity, její přesné umístění a technickou specifikaci bude možné určit až po upřesnění zastavovacího schématu, skutečných potřeb příkonu navrhované zástavby včetně časového průběhu realizace výstavby.

Stávající zatížení

Bez specifikace stávajícího zatížení pro Změny č. 3 Územního plánu Ruda.

Sekundární rozvod

Změna č. 3 Územního plánu Ruda je napojena na stávající sekundární rozvod el. energie na hladině NN v obci nadzemním vedením ke stávající TS na okraji obce, distribuční soustavě v obci.

Požadovaný příkon a jeho zajištění

Rozhodujícím faktorem pro výpočet potřeby elektrické energie je způsob vytápění. Pokud budou nové požadavky Změny č. 3 Územního plánu Ruda vyžadovat i novou trafostanici, její umístění a kapacitu bude možné určit až po upřesnění zastavovacího schématu, a technických požadavků a časového průběhu skutečné realizace záměrů.

Návrh

Bez specifikace návrhu pro Změnu č. 3 Územního plánu Ruda.

Ochranná pásma

Změna č. 3 Územního plánu Ruda bez dopadu na stávající OP těchto technických sítí a jejich průběh respektuje a nezasahuje do něj.

Veřejné osvětlení

Změna č. 3 Územního plánu Ruda je v plochách podnětů bez dopadu na stávající soustavu veřejného osvětlení v obci.

SEK a radiokomunikace

Podněty Změny č. 3 Územního plánu Ruda jsou napojeny na dostupné sítě v tomto území.

Zásobování plynem, teplem a dalšími energiemi

Podněty Změny č. 3 Územního plánu Ruda respektují stanovenou koncepci zásobování energiemi ze Změny č. 2 Územního plánu Ruda.

Plynofikace obce není provedena a v dohledné době se vzhledem k výši finančních nákladů s realizací plynofikace nepočítá. V rámci podnětů Změny č. 3 Územního plánu Ruda není tedy žádný plynovod, ani jeho zařízení, včetně ochranného a bezpečnostního pásma dotčeno.

U ploch podnětů Změny č. 3 Územního plánu Ruda, objektů na těchto plochách, je nutné snížit jejich energetickou náročnost a její potřebu nutného vytápění realizovat, tam kde není dostupné napojení na rozvod plynu, vždy druhem ekologicky šetrného, obnovitelného paliva jako je například dřevní odpad, dřevoštěpka, biomasa, sluneční energie apod.. Nutné je omezit používání fosilních paliv s vyšším obsahem síry a nespalitelných látek, které při spalování znečišťují přízemní vrstvu atmosféry a způsobují zvýšené koncentrace nebezpečných látek v ovzduší. Souběžně s uvedenými opatřeními a doporučenými zdroji energie pro vytápění je dále doporučeno, například

pro předešlé teplé vody užitkové, využívat primárně i energii přírodní, respektive obnovitelnou (např. sluneční) získávanou pomocí velkoplošných slunečních kolektorů a případně dalších alternativních zdrojů energie, jako je zemní energie z podzemních vrtů, případně v kombinaci s akumulací.

Nakládání s odpady, odpadové hospodářství

Změna č. 3 Územního plánu Ruda plně respektuje koncepci obce nakládání s odpady ve stabilizovaném území i v rozvojových plochách. Podněty Změny č. 3 Územního plánu Ruda nevyžadují zvláštní odstraňování TKO. U TKO musí být u všech lokalit preferováno třídění KO. Odpadové hospodářství v obci je standardní. Obec má vydanou závaznou veřejnou vyhlášku o nakládání s odpady. TKO se shromažďuje především do nádob o objemu 110 l. Evidenci odpadů za obec vede společnost, která zabezpečuje svoz TKO. V obci je zaveden separovaný sběr tříděného odpadu, svoz dle potřeby po naplnění kontejnerů. Sběr nebezpečných součástí komunálního odpadu a velkoobjemového odpadu je v obci vyřešen mobilním sběrem, výstavbu sběrného dvora obec neplánuje. Černé skládky v území nejsou evidovány. Současný systém nakládání s odpady v Rudě z větší části vyhovuje platné právní úpravě a běžnému standartu v ČR. Původci odpadu (za původce komunálního odpadu jsou považovány obce) jsou mimo jiné, povinni vést evidenci odpadů a předepsaným způsobem ohlašovat jejich množství a způsob zneškodnění. Odstraňování a nakládání s KO bude i nadále probíhat dosavadním způsobem. V obci Ruda nejsou navrhovány plochy pro skládkování KO.

Koncepce ochrany krajiny, civilizačních a kulturních hodnot v území

Změna č. 3 Územního plánu Ruda plně respektuje koncepci ochrany krajiny, civilizačních a kulturních hodnot v území.

Koncepce ochrany životního prostředí

Změny č. 3 Územního plánu Ruda plně respektuje koncepci ochrany životního prostředí ve správním území obce.

Koncepce řešení požadavků civilní ochrany

Změny č. 3 Územního plánu Ruda plně respektuje koncepci řešení požadavků civilní ochrany v území.

Objekty obrany státu

Objekty obrany státu se ve správním území obce Ruda nenacházejí.

f) vyhodnocení předpokládaných důsledků navrhovaného řešení na zemědělský půdní fond a pozemky určené k plnění funkce lesa

Změna č. 3 Územního plánu Ruda se v řešeném území dotkne pouze zemědělského půdního fondu (ZPF), pozemků určených k plnění funkce lesa (PUPFL) se netýká.

Hranice zastavěného území

Hranice zastavěného území obce v grafické části Změny č.3 Územního plánu Ruda je převzata ze stávajícího platného Územního plánu obce Ruda, po Změně č. 2, která byla vydána dne 6. 12. 2006 a nabyla účinnosti dne 23. 12. 2006. Hranice je zpřesněna k datu **30. 10. 2015** a odpovídá současné legislativě dle **§ 58 zákona č. 183/2006 Sb.** stavební zákon v platném znění.

Použití podklady pro vyhodnocení

Hranice současně zastavěného území obce dle Územního plánu Ruda po Změně č. 2, hranice zastavitelného území dle Územního plánu Ruda po Změně č. 2, mapový podklad hranic BPEJ pro správní území obce Ruda je převzat z ÚAP Rakovník.

Metoda a forma vyhodnocení návrhu Změny č.3 Územního plánu Ruda

Vlastní vyhodnocení návrhu z hlediska ochrany půdního fondu tvoří textový komentář vyhodnocení, tabulkový přehled vyhodnocení a grafická část **II-2-C – Výkres předpokládaných záborů půdního fondu**, v měřítku hlavního výkresu M 1: 5 000.

Vyhodnocení předpokládaných důsledků na půdní fond je dokladováno na jedné grafické příloze ÚP Ruda, pokrývající řešené lokality Změny č. 3, týká se zemědělského půdního fondu. Vyhodnocení je zpracováno tak, že umožňuje posoudit předkládané řešení z hlediska ochrany zemědělského půdního fondu. Metodicky navazuje hodnocení na předchozí zpracování Územního plánu obce Ruda, který je zpracováván digitálně nad mapovým podkladem SM 1: 5 000 ČÚZK.

V grafické příloze výkresu II-2-C – Výkres předpokládaných záborů půdního fondu jsou z hlediska ZPF vyznačeny Hranice současně zastavěného území obce

Tato hranice byla převzata ze stávajícího platného Územního plánu obce Ruda pro Změně č. 2, která byla vydána dne 6. 12. 2006 a nabyla účinnosti dne 23. 12. 2006. Hranici vymezil zpracovatel Územního plánu Ruda, Změny č. 2, ve spolupráci s místně příslušným Stavebním úřadem v roce **2006**.

Změna č.3 Územního plánu Ruda v řešeném správním území obce Ruda aktualizuje zastavěné území k datu **31.08.2016** (pro návrh ÚP k projednání k 30.10.2015) nad hranicemi příslušných pozemků převzatými z DKM ČÚZK.

Hranice zastavitelného území

Tato hranice byla převzata z platné dokumentace Územního plánu obce Ruda. Změna č. 3 Územního plánu Ruda navrhuje u podnětů P 1, 2 a 3 nový průběh hranic zastavitelných ploch.

Lokality navrhovaných změn využití území

Podněty byly vymezeny na základě zadání Změny č. 3 Územního plánu Ruda. V zadání Změny č. 3 Územního plánu Ruda bylo schváleno celkem **11. požadavků** (P 1 - P 11) na pořízení změn v území obce Ruda.

Vyhodnocení záborů půdního fondu (ZPF a PUPFL) se posuzují v souladu se zákonem č. 334/1992 Sb. a prováděcí Vyhlášky MZe č. 13/94 Sb. dle kódu BPEJ, podle hlavních půdních jednotek (HPJ), což je účelové seskupení forem půdy, příbuzných geologickými vlastnostmi, které jsou charakterizovány morfogenetickým půdním typem, subtypem, půdotvorným substrátem, zrnitostí, hloubkou půdního profilu. Dle metodického pokynu OOLPMŽP ČR ze dne 1. 10. 1996 se třídí do pěti (5) tříd ochrany (I.-V.). Toto zařídění je v grafické části vyznačeno.

Půdy jsou zde s převažujícím typem hnědé půdy a nivní půdy. Klimatický region dle klasifikace BPEJ je na území **4 (MT 1)** s charakteristikou regionu jako mírně teplý suchý. Půdotvorný substrát v ornici se v lokalitách podnětů v sídle Ruda pohybuje (14), 15, (24), 35, 47, 48, 53, 54, 57, 58, 63 a 71 s výraznou eolickou příměsí. Produkční potenciál HPJ vyskytující se na orné půdě podnětů v sídle Ruda je 68,4-92,0 a 59,7-88,8 respektive 51,1-77,6.

Z hlediska zařídění do tříd ochrany v Ruda jsou pozemky sídla a okolí zařazeny do tříd ochrany III. až V.; z malé části jsou zde také třídy ochrany I. a II.. V lokalitách podnětů Změny č. 3 Územního plánu Ruda s dopadem na ZPF pro novou zástavbu nedochází k záboru a dotčení ploch ZPF třídy ochrany I. a II.

Území náleží do klimatického okrsku mírně teplého, mírně suchého, s převážně mírnou zimou. Zemědělská přírodní oblast nížinná 4 – N4. Dle Agendy 2000 náleží obec Ruda do zemědělské oblasti s méně příznivými podmínkami LFA (Ruda „ostatních méně příznivých oblastí O“, „oblastí se specifickými omezeními S– suchá oblast“).

Správní území obce Ruda náleží dle nařízení vlády č. 103/2003 Sb. mezi zranitelné oblasti, je nutno u všech vodotečí a vodních ploch zachovat břehové porosty. Dále je nutno dodržovat ochranný pás nezorněné půdy o šířce minimálně 1,0 m od břehové čáry vodního toku a vodních ploch.

Meliorace v řešeném území podnětů P 1, 2 a 3 Změny č. 3 Územního plánu Ruda nejsou zpracovateli známy, tzn. provedeny a realizovány. V grafické části předpokládaných dopadů na ZPF tak nejsou vyznačeny a zaneseny.

Poznámka:

Veškerý vypočtený a bilancovaný zábor půdy je orientačním ukazatelem, při vlastní realizaci stavby/staveb dojde k jeho upřesnění !!!

Záboru pozemků náležících do ZPF se týká u podnětů P 1, 2 a 3 Změny č.3. Územního plánu Ruda, po provedení korekce a zpřesnění na průběh hranic zastavěného území, se jedná o plochu s dopadem na ZPF ocelkové velikosti **0,4403 ha**, tato plocha představuje pro představu 0,0203 % z celkové rozlohy správního území obce Ruda. Současně bude zpět do nezastavitelných ploch s ochranou ZPF převedeno **0,1360 ha** (0,0063%).

Výše uvedené plochy schválených podnětů Změny č. 3. jsou nové zastavitelné plochy s rozdílným způsobem využití.

Odvodnění

Změna č. 3 Územního plánu Ruda nezasahuje dle předaných podkladů (ÚP Ruda, Změna č. 2) do odvodněných území.

Bonitované půdně ekologické jednotky (BPEJ)

V grafické části hranice půdních jednotek převzaty ze stávajícího platného Územního plánu obce Ruda, po Změně č. 2, která byla vydána dne 6. 12. 2006 a nabyla účinnosti dne 23. 12. 2006 a ÚAP ORP Rakovník, 3. aktualizace.

Hranice bonitovaných půdně ekologických jednotek jsou ověřeny dle výpisu z KN u jednotlivých pozemků parcelních čísel Změny č. 3 Územního plánu Ruda.

Druhy pozemků (kultury)

V návrhových plochách Změny č. 3 Územního plánu Ruda jsou barevně rozlišeny dotčené druhy zemědělských pozemků, které byly získány z katastrální mapy a podrobně ověřeny z aktuální databáze Českého úřadu zeměměřického a katastrálního (<http://nahliznidokn.cuzk.cz/>).

ZMĚNA Č. 3 ÚZEMNÍHO PLÁNU RUDA

V tabulkovém přehledu vyhodnocení je u jednotlivých návrhových ploch specifikována výměra záboru v rozlišení podle příslušné zemědělské kultury a zařazení dle BPEJ.

Všechny údaje potřebné k posouzení podnětů P 1, 2 a 3 Změny č. 3 ÚP Ruda, byly uspořádány do tabulky „Přehled lokalit Změny č. 3 Územního plánu Ruda z hlediska vyhodnocení dopadů navrhovaného řešení na zemědělský půdní fond“. U podnětu P 1 dochází při korekci hranic i k odpočtu navrženého zastavitelného území ze Změny č. 2 ÚP Ruda o velikosti plochy 0,1360 ha (0,0063%).

Plošné údaje jsou uvedeny v hektarech. V tabulce jsou jednotlivé lokality zařazeny podle polohy k hranicím současně zastavěného a zastavitelného území, charakterizovány dotčenou výměrou jednotlivých druhů pozemků v lokalitách navrhovaných změn a jejich celkovou výměrou. Dále jsou v tabulce jednotlivé lokality charakterizovány dle dotčených BPEJ a třídy ochrany ZPF. Z tabulky lokalit Změn č. 3 Územního plánu Ruda je patrný i případný zásah do odvodnění ploch pozemků dotčených změnami.

Plocha nových zastavitelných ploch, po korekci a zpřesnění hranic zastavitelného území, je **0,3177 ha** (0,0147 %).

VYHODNOCENÍ URBANISTICKÉHO ŘEŠENÍ LOKALIT ZMĚN A JEJICH DOPAD NA ZPF

Urbanistické řešení a I. a II. třída ochrany zemědělské půdy

Změna č. 3 Územního plánu Ruda se u podnětů nedotýká ZPF v I. nebo II. třídě ochrany.

Urbanistické řešení a III., IV. a V. třída ochrany zemědělské půdy

Změna č. 3 Územního plánu Ruda se v ostatních podnětech a návrzích týká zemědělské půdy zařazené do III. a vyšší třídy ochrany.

Celkem plocha záboru zemědělské půdy III. a vyšší třídy ochrany jsou navrženy v rozsahu **0,3177 ha** (0,0147 %) ve Změně č. 3 Územního plánu Ruda. Tyto navrhované plošné zábory ZPF II. a vyšší třídy jsou na druhou stranu z větší části kompenzovány úpravou průběhu hranic zastavitelného území ze Změny č. 2 územního plánu Ruda.

Pozemky bez stanoveného kódu BPEJ

Změna č. 3 Územního plánu Ruda plochy a pozemky podnětů s dopadem na ZPF **mají u všech podnětů, pozemků s dopadem na ZPF stanoven kód BPEJ.**

Urbanistické řešení a meliorace

Meliorace a investice do půdy v řešeném území Změny č. 3 Územního plánu Ruda nejsou zpracovateli známy.

Pozemkové úpravy a vztah k systému ÚSES

Zpracovatelem Změny č. 3 Územního plánu Ruda nejsou v době zpracování známy.

Navrhované využití území nezasahuje do navrženého systému ÚSES schváleného v Územním plánu obce Ruda a Systému ÚSES pro území ORP Rakovník.

VYHODNOCENÍ URBANISTICKÉHO ŘEŠENÍ LOKALIT ZMĚN A JEJICH DOPAD NA PUPFL

Změna č. 3 Územního plánu Ruda se pozemků určených k plnění funkce lesa (PUPFL) se netýká.

Textová část odůvodnění územního plánu - část zpracovaná pořizovatelem územního plánu

g) rozhodnutí o námitkách a jejich vypořádání

V rámci projednávání Návrhu Změny č. 3 Územního plánu Ruda nebyly uplatněny žádné námitky. Rozhodnutí o námitkách nebylo z výše uvedeného důvodu vyhotoveno.

h) vyhodnocení připomínek

V rámci projednávání Návrhu Změny č. 3 Územního plánu Ruda nebyly uplatněny žádné námitky. Vyhodnocení připomínek nebylo nutné zpracovat.

Grafická část odůvodnění územního plánu obsahuje:

| | | |
|--------|------------------------------------|----------------|
| II-2-A | Koordinační výkres | M - 1 : 5 000 |
| II-2-B | Výkres širších vztahů | M - 1 : 50 000 |
| II-2-C | Předpokládané zábory půdního fondu | M - 1 : 5 000 |

Seznam použitých zkratk **Změna č. 3 Územního plánu obce Ruda**

| | |
|--------------------|--|
| AD | Automobilová doprava |
| AN | Archeologické naleziště |
| BD | Bytový dům |
| BPEJ | Bonitované půdně ekologické jednotky |
| BUS | Motorové vozidlo určené pro přepravu většího počtu osob po pozemní komunikaci (autobus, omnibus) |
| CHKO | Chráněná krajinná oblast |
| CHLÚ | Chráněné ložiskové území |
| CHOPAV | Chráněná oblast přirozené akumulace podzemních vod |
| CO | Civilní ochrana |
| ČOV | Čistírna odpadních vod |
| ČSÚ | Český statistický úřad |
| ČÚZK | Český úřad zeměměřičský a kartografický |
| DI | Dopravní infrastruktura |
| EO | Ekvivalentní obyvatel, znečištění vyprodukované jedním obyvatelem, použití pro výpočet kapacity ČOV |
| EVL | Evropsky významná lokalita |
| HZS | Hasičský záchranný sbor |
| IAD | Individuální automobilová doprava |
| IP | Interakční prvek |
| IREDO | Integrovaná regionální doprava |
| KP | Kulturní památka (nemovitá, movitá), dle databáze MonumNet |
| KoPÚ | Komplexní pozemková úprava |
| k.ú. | Katastrální území |
| KÚ | Krajský úřad |
| LPF | Lesní půdní fond |
| MHD | Městská hromadná doprava |
| MMR | Ministerstvo pro místní rozvoj |
| MÚ | Městský úřad |
| MÚSES | Místní systém územní systém ekologické stability |
| MZCHÚ | Maloplošné zvláště chráněné území |
| NKP | Národní kulturní památka |
| NP | Národní park |
| NPÚ | Národní památkový ústav |
| NUTS | Nomenklatura územních statistických jednotek |
| OP | Ochranné pásmo |
| OÚ | Obecní úřad |
| PHO | Pásmo hygienické ochrany |
| PamP | Památková péče |
| PP | Přírodní památka |
| PR | Přírodní rezervace |
| PUPFL | Pozemky určené k plnění funkcí lesa |
| PÚR ČR | Politika územního rozvoje České republiky |
| RD | Rodinný dům |
| RIÚAN | Registr územní identifikace, adres a nemovitostí |
| RS | Regulační stanice (zařízení plynovodu) |
| RZV | Rozdílný způsob využití, dříve „funkční plochy“ |
| SDH | Sbor dobrovolných hasičů |
| SEA | Strategic Environmental Assessment, proces posuzování vlivů koncepcí a územně plánovacích dokumentací na životní prostředí |
| StK | Středočeský kraj |
| SZ | Stavební zákon |
| TI | Technická infrastruktura |
| TS | Transformační stanice (zařízení rozvodné soustavy el. energie) |
| ÚAN | Území archeologických nalezišť |
| ÚAP | Územně analytické podklady |
| ÚPD | Územně plánovací dokumentace |
| ÚP | Územní plán |
| ÚP VÚC | Územní plán velkého územního celku |
| ÚPN SÚ | Územní plán sídelního útvaru |
| ÚSES | Územní systém ekologické stability |
| ÚTP NR a RÚSES | Územně technické podklady nadregionálního a regionálního ÚSES |
| ÚÚP | Úřad územního plánování |
| VKP | Významný krajinný prvek |
| VUSS | Vojenská ubytovací a stavební správa |
| VVL, VTL, STL, NTL | Velmi vysokotlaké vedení, vysokotlaké vedení, středotlaké vedení a nízkotlaké vedení (plynovod) |
| VVN, VN, NN | Velmi vysoké napětí, vysoké napětí a nízké napětí (rozvodná soustava el. energie) |
| ZAV | Záchranný archeologický výzkum |
| ZP | Zemědělská produkce |
| ZO | Zastupitelstvo obce |
| ZPF | Zemědělský půdní fond |
| ZÚR | Zásady územního rozvoje |
| ZV | Zemědělská výroba |
| ŽP | Životní prostředí |